

# UŽIVATELSKÁ PŘÍRUČKA

***AccuBANKER®***

**AB-260**

**PŘENOSNÁ POČÍTAČKA BANKOVEK**

**Dovozce: CONSYGEN CZ s.r.o.**

Opletalova 37, 110 00, Praha 1

Tel:224 212 073, Tel/Fax: 224 241 025 , Email: [consygen@consygen.cz](mailto:consygen@consygen.cz)

[www.consygen.cz](http://www.consygen.cz)

## 1. Než začnete

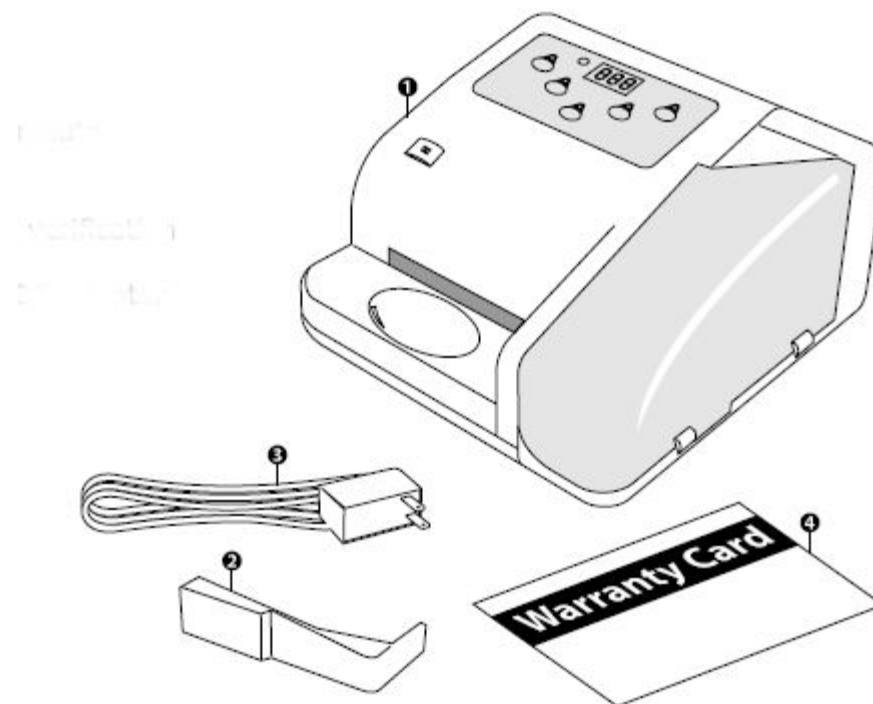
Počítáčka AB-260 počítá rychlostí až 600 bankovek za minutu. Navíc tento přístroj umožňuje používat i sčítací funkce. Tato uživatelská příručka obsahuje užitečné informace, které Vám pomohou s přístrojem správně pracovat a využít všechny jeho funkce.

### Základní charakteristika:

- Rychlost počítání: až 600 bankovek za minutu
- Ochranný kryt počítacího mechanismu
- Pracuje na přiložený 12V adaptér 220V -50/60 Hz

Prosíme zkontrolujte si, zda balení obsahuje dále vyobrazené příslušenství:

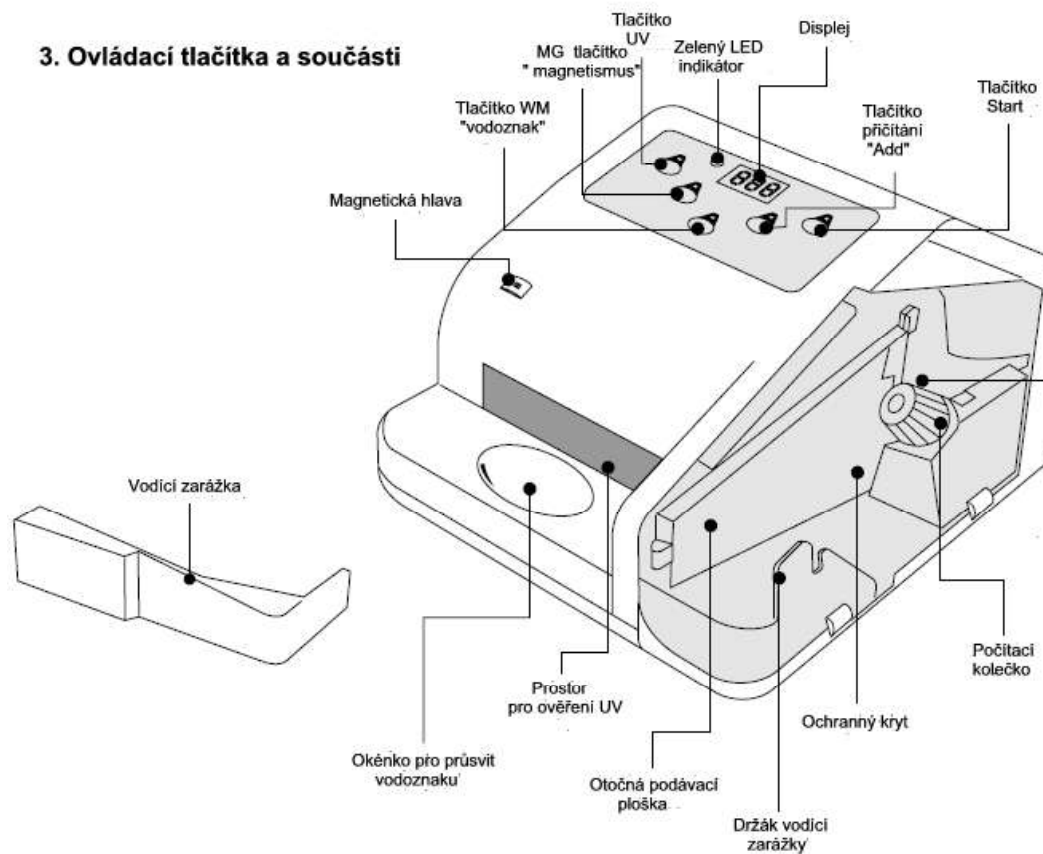
1. Přístroj AB-260
2. Vodítko bankovek
3. Adaptér 110-220V -50/60Hz (12V SEC)
4. Záruční list



## 2. Bezpečnostní pokyny

- Přečtěte si všechny následující instrukce.
- Dodržujte všechna upozornění a instrukce vyznačené na přístroji.
- Tento produkt by se měl používat jen s příloženým a v této příručce zmíněným zdrojem elektřiny. Pokud si nejste jist jaký typ zdroje se používá v místě Vašeho působiště, zeptejte se místního prodejce nebo energetické společnosti.
- Používejte jen AC/DC adaptér jež je k přístroji přibalen. Použití jiných AC/DC adaptérů může případně vést k úrazu elektrickým proudem, k požáru či může přístroj vážně poškodit.
- Nikdy se nesazte do otvorů v přístroji, strkat jakékoli předměty, protože by se tyto předměty mohly dotknout míst s nebezpečným napětím či zkratovat některou ze součástek, což by mohlo zapříčinit požár nebo úraz elektrickým proudem.
- Přístroj odpojte ze zásuvky elektrického proudu a ponechte opravu přístroje kvalifikované opravárenské firmě, pokud došlo k následujícímu případu:
  - Pokud došlo k poškození či prodření napájecí šňůry či zásuvky.
  - Pokud se do přístroje dostala kapalina
  - Pokud byl přístroj vystaven dešti nebo vodě.
- -Pokud výkon přístroje vykazuje značnou změnu Nepracujte s přístrojem v prostředí, kde může být vystaven vodě nebo jiným tekutinám.
- Před čištěním přístroj odpojte z elektrického proudu. Nepoužívejte tekuté nebo aerosolové čisticí prostředky. Čistěte suchým hadříkem.
- Abyste předešli riziku úrazu elektrickým proudem, přístroj nijak nerozebírejte. Pokud přístroj potřebuje opravu, ponechte ji kvalifikovanému opravárenskému personálu. Otevření nebo odstranění plastového krytu přístroje Vás může vystavit kontaktu s nebezpečným napětím nebo jinému riziku. Nesprávná zpětná montáž může po následném použití přístroje zapříčinit úraz elektrickým proudem.
- Nepracujte s přístrojem v místech s vysokou okolní teplotou či vlhkostí, takovéto prostředí může ovlivnit funkčnost.
- Nepoužívejte přístroj pokud je napájecí šňůra poškozena či pokud je kontakt zástrčky příliš volný. Nedodržení těchto instrukcí může zapříčinit úraz elektrickým proudem, vznik požáru nebo další rizika.  
Pokud přístroj delší dobu nepoužíváte, vytáhněte jej ze zásuvky.

## 3. Ovládací tlačítka a součásti



## 4. Funkce počítání bankovek

**Po zapnutí přístroje se všechna tlačítka rozsvítí asi na půl vteřiny a displej ukáže číslo „0“**

### Počítání

Připojte k přístroji přiložený AC/DC adaptér 110-220V a poté tento adaptér zapojte do zásuvky elektrického proudu. Přístroj se zapne tlačítkem ON/OFF na zadní straně přístroje.

Otevřete ochranný kryt (viz obr.1).

Připevněte přiložené plastové vodítko bankovek. Toto vodítko zajišťuje, aby bankovky při počítání zůstávaly v zásobníku (viz obr.2)

Po připevnění vodítka umístěte bankovky na podávací plochu (viz obr.3). Pro optimální početní výkon doporučujeme, aby bankovky byly srovnány a založeny do podavače řádným způsobem (viz štítek s piktogramy uvnitř přístroje).

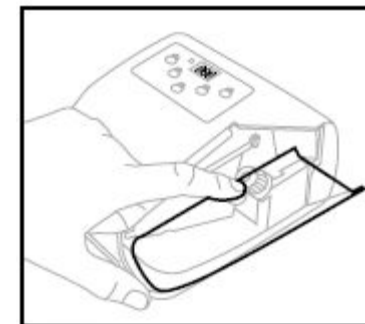
Po umístění bankovek do podavače začněte počítat stisknutím tlačítka „START“ (viz obr.4). Údaj o spočítaných bankovkách se objeví na displeji.

Spočítané bankovky vyjměte ze zásobníku a pro přesnost kontroly je ještě jednou přepočítejte.

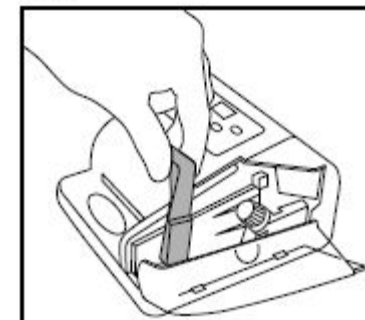
**POZNÁMKA:** Pro přesnost doporučujeme danou dávku vždy alespoň jednou přepočítat

### Funkce sčítání

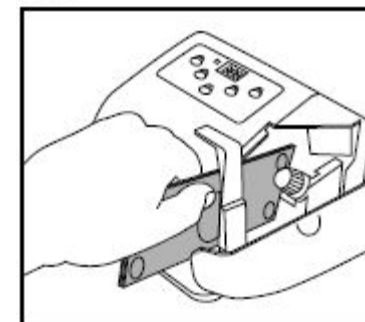
Pokud oproti prostému počítání chcete bankovky i sčítat, postupujte podle následujících instrukcí:



Obr.1



Obr.2



Obr.3

- Spočítejte svazek bankovek tak, jak již bylo popsáno výše.
- Vyjměte spočítané bankovky.
- Vložte do přístroje nový svazek bankovek a místo tlačítka „START“ stiskněte tlačítko „ADD“ (viz obr.5). Touto operací se nový svazek bankovek přičte k dříve spočítaným bankovkám.
- Předchozí krok nadále opakujte, pokud chcete přičítat další bankovky.

**Pozn.:** Pro přesnost počítání doporučujeme stejnou dávku bankovek přepočítat více než jednou.

## 5. Funkce detekce

Ne všechny typy měn či bankovek obsahují stejné ochranné prvky často záleží na typu měny nebo roku vydání. Nejprve zjistěte zda měna, kterou chcete kontrolovat obsahuje daný ochranný prvek. Každá země uveřejňuje bezpečnostní znaky svých bankovek.

### Funkce detekce UV

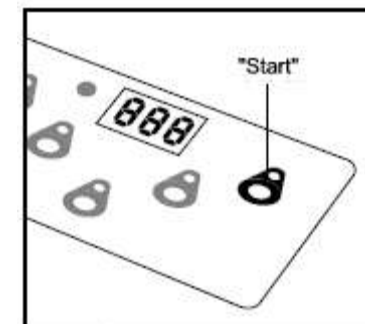
Kontrola pravosti bankovek pomocí UV detekce.

- Vložte bankovku, kterou chcete kontrolovat, do otvoru pro kontrolu UV (viz obr.5).
- Stiskněte tlačítko „UV“ a rozsvítí se zářivka.
- Provádějte vizuální kontrolu UV znaků na bankovce.
- Tato funkce se spustí automaticky při zapnutí přístroje.
- Funkce se vypne po 5 minutách, když není využívána.

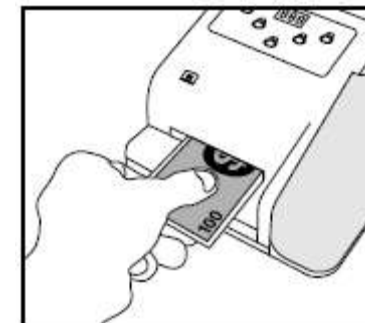
### Magnetická detekce

**Poznámka:** tento typ detekce se používá hlavně u amerického dolaru, na českých bankovkách se nepoužívá.

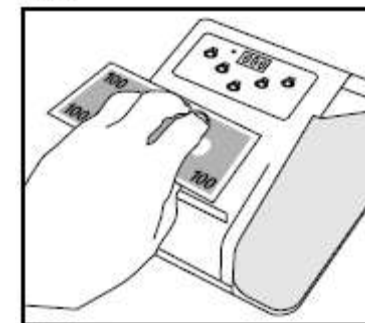
- Pro detekci pomocí magnetismu aktivujte tlačítko „MG“ umístěné v ovládací liště přístroje.
- Tou oblastí bankovky, která obsahuje magnetický inkoust, třete magnetickou hlavu umístěnou pod ovládací lištou přístroje.
- Pokud se při tření magnetické hlavy bankovkou vypne zelená kontrolní LED dioda, znamená to, že bankovka obsahuje magnetický inkoust. Pokud se zelená LED dioda při tření magnetické hlavy bankovkou nevypne, indikuje to, že bankovka pravděpodobně neobsahuje magnetický inkoust, což je typické zejména pro padělky dolaru.



Obr.4



Obr.5



Obr.6

- Citlivost magnetické funkce může být nastavena po otevření plastového krytu ve spodní části přístroje a následném potočení ovládacího šroubu (ve směru hodinových ručiček se intenzita zvyšuje, proti směru hodinových ručiček se intenzita snižuje (viz obr.7)

#### Funkce detekce vodoznaku

Kontrola pravosti bankovek pomocí spodního průsvitu.

- Stiskněte tlačítko „WM“ a rozsvítí se světélko v bílém ovále v dolní části přístroje.
- Vložte bankovku na bílý ovál a kontrolujte vodoznak (viz obr.8).
- Prověřte, zda je v analyzované bankovce přítomen vodoznak.
- Tato funkce se automaticky vypne po jedné minutě.
- Funkce se také vypne po stisknutí tlačítka „Add“ nebo „Start“.

**Pozn.: Systémy detekce UV, magnetické a kontroly vodoznaku, které jsou zabudované v tomto přístroji, jsou cenným nástrojem pro kontrolu pravosti bankovek. Nicméně, počítačka bankovek AB-260 podobně jako jiné přístroje na trhu negarantuje pravost bankovek, a to kvůli nepředvídatelnosti nových padělatelských technik, které se mohou objevit.**

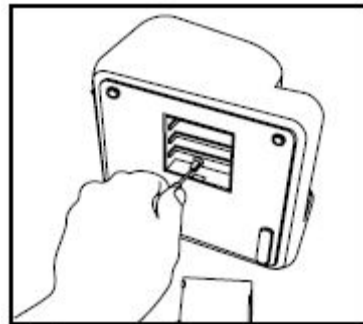
## 5. Chybová hlášení a odstranění problémů

Zpráva	Chyba	Řešení
E1	Nečistota spodního senzoru	Vyčistěte senzor a/nebo počítací kolo
E2	Nečistota spodního senzoru	Vyčistěte senzor nebo počítací kolo
E3	Bankovky nejsou srovnány nebo byly vloženy nesprávně	Srovnejte bankovky, restartujte přístroj a bankovky přepočítejte

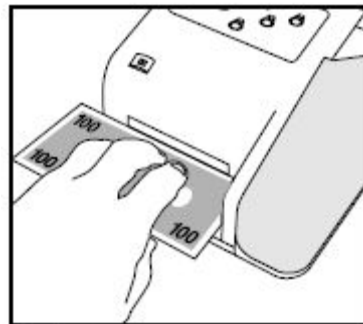
*K čištění používejte měkký štětec/kartáček*

## 6. Specifikace

Váha:	0.68 kg
Rozměry:	180 mm x 200 mm x 105 mm
Rychlost počítání:	600 bankovek/min
Počet vkládaných bankovek:	Maximálně 120 starých nebo 150 nových
Velikost počítaných bankovek:	130 mm x 50 mm – 180 mm x 100 mm
Displej:	3 číslice (max. 999)
Spotřeba energie:	4 W
Napájení:	adaptér 100-240V-50/60Hz AC/DC



Obr.7



Obr.8